

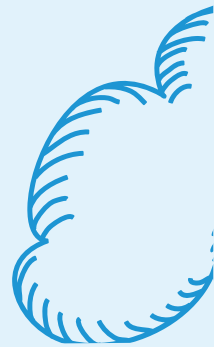
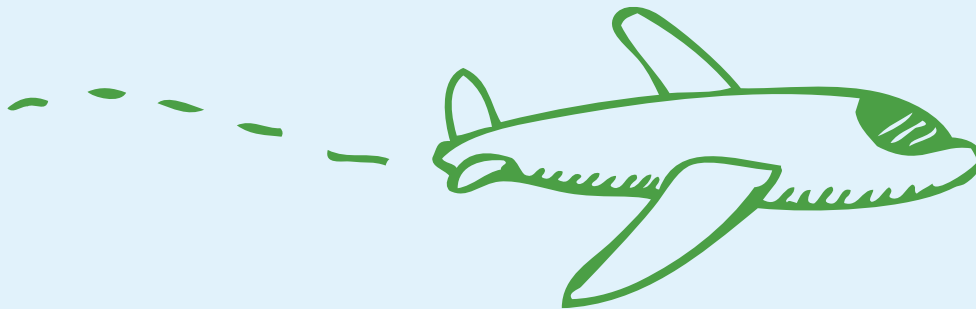


LUPRON DEPOT-PED[®]
(leuprolide acetate for depot suspension)

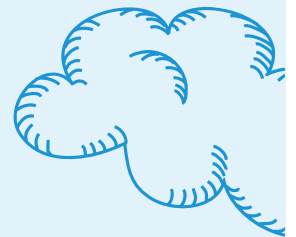


5 MOTIVOS IMPORTANTES

por los que usted y el médico de su hijo/a
deberían considerar **LUPRON DEPOT-PED[®]**



**NO PUEDE CONTROLAR
Todo lo que hacen**
Pero si puede ayudar a controlar la PPC



con LUPRON DEPOT-PED

USO DE LUPRON DEPOT-PED[®] (acetato de leuprorrelina para suspensión de liberación prolongada)

La dosis de LUPRON DEPOT-PED de 7.5 mg, 11.25 mg y 15 mg para administración 1 vez por mes, de 11.25 mg y 30 mg para administración cada 3 meses, y de 45 mg para la administración cada 6 meses se recetan para el tratamiento de niños con pubertad precoz central (PPC).

Se desconoce si LUPRON DEPOT-PED es seguro y efectivo en niños que tienen menos de 1 año.

CONSIDERACIONES DE SEGURIDAD

- Su hijo/a no debe recibir tratamiento con LUPRON DEPOT-PED si él/ella es alérgico/a a alguno de los ingredientes o si ella está o podría quedar embarazada.
- Puede haber un aumento de los signos y síntomas de la pubertad durante las primeras 2 a 4 semanas del tratamiento. Comuníquese con el médico de su hijo/a si los signos de pubertad continúan después del segundo mes de tratamiento.

Consulte la Información de seguridad importante adicional en las páginas 6 y 7.

Haga clic [aquí](https://www.rxabbvie.com/pdf/lupronpediatric_spa.pdf) para ver un **Breve resumen para el consumidor** o visite https://www.rxabbvie.com/pdf/lupronpediatric_spa.pdf para obtener la **Información de prescripción completa**.




Motivo 1:

N.º 1 en tratamientos
recetados para la PPC*



Motivo 2:

EL ÚNICO tratamiento para
la PPC con más de 30 años
de eficacia y seguridad probadas†



¡El tratamiento de la PPC
desde 1993!

*Datos obtenidos hasta enero de 2026.

†Aprobado por la FDA en 1993.

CONSIDERACIONES DE SEGURIDAD (continuación)

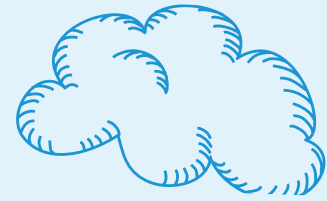
- Algunas personas que recibieron agonistas de la hormona liberadora de gonadotropina (GnRH), como LUPRON DEPOT-PED, han tenido problemas mentales (psiquiátricos) nuevos o un empeoramiento de estos. Los problemas mentales (psiquiátricos) pueden incluir síntomas emocionales, como los siguientes: llanto, irritabilidad, inquietud (impaciencia), enojo y actitud agresiva. Llame de inmediato al médico de su hijo/a si tiene síntomas o problemas mentales nuevos, o un empeoramiento de estos mientras recibe LUPRON DEPOT-PED.

Consulte la Información de seguridad importante adicional en las páginas 6 y 7.

Haga clic [aquí](#) para ver un [Breve resumen para el consumidor](#)
o visite https://www.rxabbvie.com/pdf/lupronpediatric_spa.pdf
para obtener la [Información de prescripción completa](#).

LUPRON DEPOT-PED®
(leuprolide acetate for depot suspension)

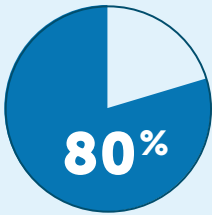
Motivo 3:



El ÚNICO tratamiento para la PPC con un estudio de la eficacia y la seguridad a largo plazo de 18 años

En un estudio de administración cada mes,* LUPRON DEPOT-PED proporcionó control **deteniendo la pubertad temprana en 4 semanas**. Durante el tratamiento, deberían detenerse los signos físicos de pubertad temprana de su hijo/a. El desarrollo genital y mamario deben detenerse o revertirse.

Tras un tratamiento con LUPRON DEPOT-PED cada mes, se evaluó el desarrollo reproductivo de 20 pacientes de entre 18 y 26 años:



El **80 %** (16 de 20) informó ciclos menstruales normales



12 embarazos en 7 pacientes (incluidos varios embarazos en 4 pacientes)



4 de 4 mujeres que intentaron quedar embarazadas lo lograron

En promedio, **los niños en tratamiento crecieron más de lo previsto para ellos** al momento de recibir el diagnóstico de PPC.



* El estudio incluyó 55 niños (49 niñas y 6 varones) con PPC tratados con LUPRON DEPOT-PED durante una media de 3.9 años a los que se les realizó un seguimiento tras el tratamiento durante una media de 3.5 años.

CONSIDERACIONES DE SEGURIDAD (continuación)

- Se han observado convulsiones en pacientes que toman agonistas de la GnRH, como LUPRON DEPOT-PED, y el riesgo de convulsiones puede ser mayor en pacientes con o sin antecedentes de convulsiones, epilepsia, tumores o problemas cerebrales o de los vasos cerebrales (cerebrovasculares), y en pacientes que toman medicamentos asociados con convulsiones, como el bupropión o los inhibidores selectivos de la recaptación de serotonina (ISRS). Llame de inmediato al médico de su hijo/a si tiene ataques convulsivos mientras recibe LUPRON DEPOT-PED.

Consulte la Información de seguridad importante adicional en las páginas 6 y 7.

Haga clic [aquí](#) para ver un [Breve resumen para el consumidor](#) o visite https://www.rxabbvie.com/pdf/lupronpediatric_spa.pdf para obtener la [Información de prescripción completa](#).

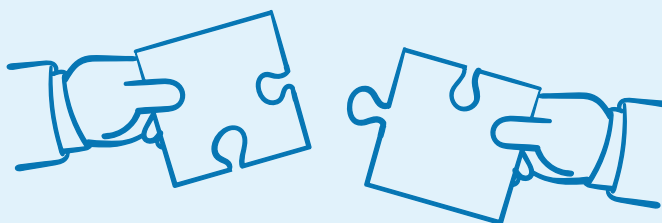
Motivo 4:

Dosis individualizada: no todos somos iguales

El ÚNICO tratamiento para la PPC con múltiples opciones de dosificación para satisfacer las necesidades de su hijo/a

Opciones de dosificación disponibles:

- Cada 6 meses
- Cada 3 meses
- Cada mes



Motivo 5:

La aguja más fina para inyecciones para la PPC*



En los ensayos clínicos, se produjeron reacciones en el lugar de inyección, incluidos abscesos estériles, y dolor e hinchazón en el lugar de inyección* en ≥ 2 % de los pacientes con PPC.

*La mayoría de los eventos adversos fueron de intensidad leve o moderada.

LUPRON DEPOT-PED
le acompaña en cada
paso del camino

Visite LupronPed.com/LupronSupport-Plus para obtener información sobre la cobertura del seguro, recursos útiles y para ver si es elegible para nuestra tarjeta de ahorro de \$10

CONSIDERACIONES DE SEGURIDAD (continuación)

- Durante el tratamiento con agonistas de la GnRH, como LUPRON DEPOT-PED, pueden producirse reacciones adversas cutáneas (de la piel) graves. Suspenda el tratamiento con LUPRON DEPOT-PED y llame de inmediato al médico de su hijo/a si él/ella presenta erupciones cutáneas o acné; sequedad en la piel; picazón; ampollas en la piel; enrojecimiento o hinchazón de la cara, las manos o las plantas de los pies; ampollas o llagas en la boca; descamación de la piel; fiebre; dolores musculares o en las articulaciones, o glándulas hinchadas.

Consulte la Información de seguridad importante adicional en las páginas 6 y 7.

Haga clic [aquí](#) para ver un [Breve resumen para el consumidor](#) o visite https://www.rxabbvie.com/pdf/lupronpediatric_spa.pdf para obtener la [Información de prescripción completa](#).

LUPRON DEPOT-PED[®]
(leuprolide acetate for depot suspension)

5 MOTIVOS IMPORTANTES

por los que usted y el médico de su hijo/a deberían considerar **LUPRON DEPOT-PED®**

- **N.º 1** en tratamientos **recetados** para la PPC*
- Más de **30 años** de eficacia y **seguridad demostradas**†
- **Estudio** de eficacia y **seguridad** a largo plazo de **18 años**
- Dosis **individualizada**
- La **aguja más fina** para inyecciones para la PPC



Escanee el código QR o visite
LupronPed.com
para obtener más información.

*Datos obtenidos hasta enero de 2026.

†Aprobado por la FDA en 1993.

CONSIDERACIONES DE SEGURIDAD (continuación)

- En niños que toman medicamentos agonistas de GnRH, incluido LUPRON DEPOT-PED, puede aumentar la presión en el líquido que rodea al cerebro. Llame de inmediato al médico de su hijo/a si presenta alguno de los siguientes síntomas durante el tratamiento con LUPRON DEPOT-PED: dolor de cabeza, problemas oculares (incluida visión borrosa, visión doble y disminución de la visión), dolor en los ojos, zumbidos en los oídos, mareos o náuseas.
- El desarrollo puberal de su hijo/a podría empezar de nuevo si no se sigue el calendario de inyecciones.

Consulte la **Información de seguridad importante adicional en las páginas 6 y 7.** Haga clic **aquí** para ver un **Breve resumen para el consumidor** o visite **https://www.rxabbvie.com/pdf/lupronpediatric_spa.pdf** para obtener la **Información de prescripción completa.**



USO E INFORMACIÓN DE SEGURIDAD IMPORTANTE

USO DE LUPRON DEPOT-PED®

(acetato de leuprorrelina para suspensión de liberación prolongada)

La dosis de LUPRON DEPOT-PED de 7.5 mg, 11.25 mg y 15 mg para administración 1 vez por mes, de 11.25 mg y 30 mg para administración cada 3 meses, y de 45 mg para la administración cada 6 meses se recetan para el tratamiento de niños con pubertad precoz central (PPC).

Se desconoce si LUPRON DEPOT-PED es seguro y efectivo en niños que tienen menos de 1 año.

Información de seguridad importante de LUPRON DEPOT-PED

¿Cuál es la información más importante que debo saber acerca de LUPRON DEPOT-PED?

• **Durante las primeras 2 a 4 semanas de tratamiento, LUPRON DEPOT-PED puede causar un incremento de algunas hormonas.** Durante este período, puede notar más signos de pubertad en su hijo/a, incluido el sangrado vaginal en las niñas. **Llame al médico de su hijo/a si estos signos continúan después del segundo mes de tratamiento con LUPRON DEPOT-PED.**

• **Algunas personas que recibieron agonistas de la hormona liberadora de gonadotropina (GnRH), como LUPRON DEPOT-PED, han tenido problemas mentales (psiquiátricos) nuevos o un empeoramiento de estos.** Los problemas mentales (psiquiátricos) pueden incluir síntomas emocionales, como los siguientes:

- Llanto.
- Irritabilidad.
- Inquietud (impaciencia).
- Enojo.
- Actitud agresiva.

Llame de inmediato al médico de su hijo/a si tiene síntomas o problemas mentales nuevos, o un empeoramiento de estos mientras recibe LUPRON DEPOT-PED.

• **Algunas personas que recibieron agonistas de la GnRH, como LUPRON DEPOT-PED, han tenido convulsiones. El riesgo de ataques convulsivos puede ser mayor en personas que reúnen estas condiciones:**

- Tiene antecedentes de ataques convulsivos.
- Tiene antecedentes de epilepsia.
- Tiene antecedentes de tumores o problemas cerebrales o de los vasos cerebrales (cerebrovasculares).
- Toma un medicamento que se ha vinculado con ataques convulsivos, como bupropión o inhibidores selectivos de la recaptación de la serotonina (ISRS).

También se han informado convulsiones en ausencia de cualquiera de las enfermedades mencionadas anteriormente. **Llame de inmediato al médico de su hijo/a si tiene ataques convulsivos mientras recibe LUPRON DEPOT-PED.**

• **Durante el tratamiento con agonistas de la GnRH, como LUPRON DEPOT-PED, pueden producirse reacciones adversas cutáneas (de la piel) graves. Suspenda el tratamiento con LUPRON DEPOT-PED y llame de inmediato al médico de su hijo/a si él/ella presenta alguno de los siguientes síntomas durante el tratamiento con LUPRON DEPOT-PED:**

- Erupción cutánea o acné.
- Sequedad en la piel.
- Picazón.
- Ampollas en la piel.
- Enrojecimiento o hinchazón de la cara, las manos o las plantas de los pies.
- Ampollas o llagas en la boca.
- Descamación de la piel.
- Fiebre.
- Dolores musculares o en las articulaciones.
- Glándulas hinchadas.

• **En niños que toman medicamentos agonistas de la hormona liberadora de gonadotropina (GnRH), incluido LUPRON DEPOT-PED, puede producirse un aumento de la presión en el líquido alrededor del cerebro. Llame de inmediato al médico de su hijo/a si presenta alguno de los siguientes síntomas durante el tratamiento con LUPRON DEPOT-PED:**

- Dolor de cabeza.
- Problemas oculares, que incluyen visión borrosa, visión doble y disminución de la visión.
- Dolor en los ojos.
- Zumbidos en los oídos.
- Mareos.
- Náuseas.

LUPRON DEPOT-PED no debe usarse si su hijo/a reúne estas condiciones:

- Es alérgico a la GnRH, a los medicamentos agonistas de la GnRH o a cualquier ingrediente de LUPRON DEPOT-PED. Consulte el final de la Guía del medicamento para obtener la lista completa de ingredientes de LUPRON DEPOT-PED.
- Está o queda embarazada. LUPRON DEPOT-PED puede provocar defectos congénitos o pérdida del bebé. Si su hija queda embarazada, comuníquese con su médico.

(continúa en la página 7)

Consulte la Información de seguridad importante adicional en la página 7.

Haga clic [aquí](#) para ver un [Breve resumen para el consumidor](#) o visite https://www.rxabbvie.com/pdf/lupronpediatric_spa.pdf para obtener la [Información de prescripción completa](#).

LUPRON DEPOT-PED®
(leuprolide acetate for depot suspension)

USO E INFORMACIÓN DE SEGURIDAD IMPORTANTE (CONTINUACIÓN)

Información de seguridad importante de LUPRON DEPOT-PED (continuación)

Antes de que su hijo/a reciba LUPRON DEPOT-PED, informe a su médico sobre todas sus afecciones médicas, incluso en los siguientes casos:

- Tiene antecedentes de problemas mentales (psiquiátricos).
- Tiene antecedentes de ataques convulsivos.
- Tiene antecedentes de epilepsia.
- Tiene antecedentes de tumores o problemas cerebrales o de los vasos cerebrales (cerebrovasculares).
- Toma un medicamento que se ha vinculado con ataques convulsivos, como bupropión o inhibidores selectivos de la recaptación de la serotonina (ISRS).
- Amamanta o planea amamantar. Se desconoce si LUPRON DEPOT-PED pasa a la leche materna.

Informe al médico de su hijo/a acerca de todos los medicamentos que toma su hijo/a, incluidos los medicamentos de venta con receta y de venta libre, las vitaminas y los suplementos a base de hierbas.

¿De qué forma su hijo/a recibirá LUPRON DEPOT-PED?

- El médico de su hijo/a debe hacer análisis para asegurarse de que este tenga PPC antes de tratarlo con LUPRON DEPOT-PED.
- LUPRON DEPOT-PED es administrado a través de una inyección de dosis única en el músculo de su hijo/a, 1 vez por mes, cada 3 meses o cada 6 meses, por un médico o personal de enfermería capacitado. El médico de su hijo/a decidirá con qué frecuencia este recibirá la inyección.
- Respete todas las visitas programadas al médico. Si omite una dosis programada, su hijo/a puede comenzar a tener signos de pubertad de nuevo. El médico hará exámenes y análisis de sangre regulares para detectar signos de pubertad.

¿Cuáles son los efectos secundarios posibles de LUPRON DEPOT-PED?

LUPRON DEPOT-PED puede causar efectos secundarios graves. Consulte “¿Cuál es la información más importante que debo saber acerca de LUPRON DEPOT-PED?”.

- **Los efectos secundarios más frecuentes de LUPRON DEPOT-PED recibido 1 vez por mes incluyen los siguientes:**
 - Reacciones en el lugar de inyección, como dolor, hinchazón y absceso.

- Aumento de peso.
- Dolor en todo el cuerpo.
- Dolor de cabeza.
- Acné o erupción roja con picor y escamas blancas (seborrea).
- Erupción cutánea grave (eritema multiforme).
- Cambios anímicos.
- Hinchazón de la vagina (vaginitis), sangrado vaginal y secreción vaginal.

- **Los efectos secundarios más frecuentes de LUPRON DEPOT-PED recibido cada 3 meses incluyen los siguientes:**

- Reacciones en el lugar de inyección, como dolor e hinchazón.
- Aumento de peso.
- Dolor de cabeza.
- Cambios anímicos.

- **Los efectos secundarios más frecuentes de LUPRON DEPOT-PED recibido cada 6 meses incluyen los siguientes:**

- Reacciones en el lugar de inyección, como dolor e hinchazón.
- Dolor de cabeza.
- Cambios anímicos.
- Dolor en la parte superior del estómago.
- Diarrea.
- Sangrado.
- Náuseas y vómitos.
- Fiebre.
- Picazón.
- Dolor en las extremidades.
- Erupción cutánea.
- Dolor de espalda.
- Esguince de ligamentos.
- Aumento de peso.
- Fractura.
- Sensibilidad en las mamas.
- Dificultad para dormir.
- Dolor en el pecho.
- Sudoración excesiva.

Estos no son los únicos efectos secundarios posibles de LUPRON DEPOT-PED. **Llame al médico de su hijo/a para recibir asesoramiento médico acerca de los efectos secundarios.**

Esta es la información más importante que debe conocer sobre LUPRON DEPOT-PED. Para obtener más información, hable con el médico o proveedor de atención médica de su hijo/a.

Se le recomienda informar a la Administración de Medicamentos y Alimentos (Food and Drug Administration, FDA) los efectos secundarios negativos de los fármacos de venta con receta. Visite www.fda.gov/medwatch o llame al teléfono 1-800-FDA-1088.

Si tiene dificultades para pagar el medicamento de su hijo/a, AbbVie podría brindarle ayuda. Visite AbbVie.com/PatientAccessSupport para obtener más información.

Consulte la información de seguridad importante adicional en la página 6.

Haga clic [aquí](#) para ver un [Breve resumen para el consumidor](#) o visite https://www.rxabbvie.com/pdf/lupronpediatric_spa.pdf para obtener la [Información de prescripción completa](#).